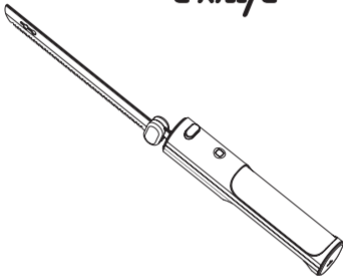


VONHOME

welcome home

e-knife



INSTRUCTION MANUAL

EN To prevent injury and damage to the unit, please read and pay close attention to all the instructions contained in this manual. Misuse or abuse of the unit will void manufacturers warranty.

Save these instructions



WARNING: READ AND SAVE THESE INSTRUCTIONS BEFORE USING THIS PRODUCT.

After-sales service will not be available for appliance's damage, personal injury and property loss caused by violating this instruction. When using electrical appliances, especially when children or animals are present, basic safety precautions should always be followed to reduce the risk of fire, electric shock, and personal injury, including, but not limited to the following:

- (1) **DO NOT** attempt to perform any service or maintenance not outlined in instruction manual.
- (2) **WARNING:** This appliance is not intended for use by children. Adult assembly and operation required. To reduce the risk of injury, close supervision is necessary when an appliance is used near children.
- (3) **DO NOT** use the appliance against human body.
- (4) **DO NOT** use as a toy.
- (5) Avoid contact with moving parts.
- (6) **DO NOT** handle plug or appliance with wet hands.
- (7) **DO NOT** use this appliance when charging.
- (8) When using this appliance, please stay away from fire sources.
- (9) This appliance is not intended for use by persons (including children) with reduced physical, sensory or mental capabilities, or lack of experience and knowledge, unless they have been given supervision or instruction

Save these instructions

concerning use of the appliances by a person responsible for their safety.

(10) **DO NOT** leave the appliance when charging (the appliance needs to be kept in sight at all times), and please unplug the power supply in time after it is fully charged.

(11) **WARNING:** Never use a appliance with a damaged cord or plug, or after the appliance malfunctions or is dropped, damaged.

(12) **DO NOT** disassemble this appliance personally. **DO NOT** disassemble the battery. If the appliance malfunctions, refer to the Troubleshooting Guide.

(13) **DANGER:** To protect against risk of electrical shock, **DO NOT** immerse main appliance, cord or plug in water or other liquid. **DO NOT** operate in water or under running water.

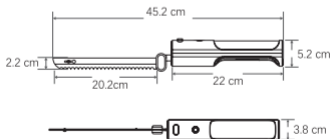
(14) **WARNING: DO NOT** expose this appliance to extreme temperature.

(15) **WARNING: DO NOT** use strong acids, strong bases or other corrosive liquids for cleaning appliance or blades, it may cause safety hazards, corrosion damage to the appliance or blades.

Product specifications

Rated power	20W
Charging battery	Lithium ion battery 3.7V, 2000mAh
Charging port	Type-C, 5V/1A
Charging Time	3 hours

Product size:



Package includes



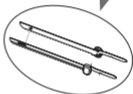
Main Appliance



Blades set



Blades Guard Sheath

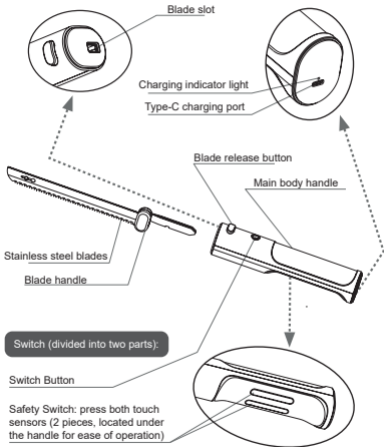


Charging Cable
(USB Type-C)



Instruction Manual

Parts description



How to start

1 Fully Charge the Battery



Please use a USB charger with an output of 5V/1A

LED color	
Green	<ul style="list-style-type: none">• Working• Fully charged
Red	<ul style="list-style-type: none">• During charging• Low battery (indicator flashes)
Red and Green	<ul style="list-style-type: none">• The blade has cut something that doesn't fit and is stuck, and the appliance suspends work (at this time, the appliance needs to be turned off before restarting the appliance)
Orange	<ul style="list-style-type: none">• The appliance is overheated (the appliance is forced to suspend use while this color light is flashing, please let the appliance cool down to normal temperature and then restart)

Note: Please make sure the appliance is turned off when charging.



WARNING: DO NOT use USB Type-C charging cables and chargers not meeting local safety standards and product safety standards, as this may cause malfunction or permanent damage to the battery or the other related safety concerns.

How to start

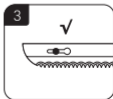
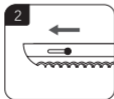
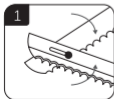
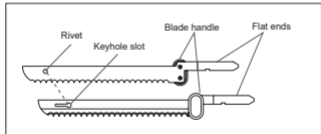
② Before first use

BLADES ARE SHARP. ALWAYS HANDLE WITH CARE AND KEEP THE SHARP EDGES AWAY FROM BODY AND HANDS.

- Wash the blades in warm, soapy water, then dry thoroughly.

③ Assemble the blades

- Hold the blades by the flat ends behind the blade handle and slide the rivet on one blade into the keyhole slot on the other blade (See fig.).
- Slide blades together lightly ensuring tips are interlocked.

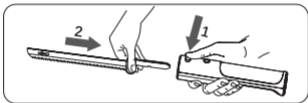


How to start

4 Install the blade

(DO NOT press the appliance switch button at this time)

- Press the blade release button and insert the blades into the blade slot until you hear a “click”.



IMPORTANT:

*Please hold the blade handle when installing or removing the blade, please do not touch the cutting edge of the blade, it will cause injury.

*When installing the blade, please not to point the cutting blade towards yourself or the people around you to prevent accidents.

*How to confirm whether the blade is installed in the correct direction?

(1)After the blade is installed, try to pull up by holding the blade handle. If the two blades cannot be pulled out, the blade is installed correctly, and the appliance can be used normally.

(2)Please note that if the blade is installed in the wrong direction, the blade will be slidable and can be pulled out of the blade slot, at this time, please remove the blade and reinstall it correctly.

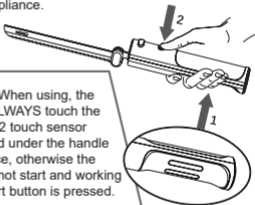
(3)DO NOT use the blade with incorrectly installed blades as there is a risk of personal injury or appliance damage.



How to start

5 Switch on the appliance (The following two actions must be completed at the same time to switch on the appliance)

- ① Hold the handle of the main appliance with your hand, be sure your hand touch the safety switch under the appliance handle.
- ② Press (**One click**) the switch button at the same time to start the appliance.



IMPORTANT: When using, the hand **MUST ALWAYS** touch the safety switch (2 touch sensor sheets) located under the handle of the appliance, otherwise the appliance will not start and working even if the start button is pressed.

6 Start cutting the food you want to cut

• The following are the foods that this electric knife recommends to cut:

- ① Toast
- ② Cake
- ③ Baguette
- ④ Cooked meat (boneless)

How to start

IMPORTANT

WARNING: To avoid personal injury and appliance damage, DO NOT disassemble the blade during use.

①

Please DO NOT cut too sticky ingredients, hard ingredients (as bone), frozen ingredients, this will cause damage to the appliance and blades.

②

During use, when your hand leaves the safety switch (leaves any touch sensor sheet), that is, when you put down the appliance, it will automatically shut down.

③

NOTE: It is recommended to be stopped and cooled for 5 minutes before reuse after each operation of this device for 10 minutes, this will prolong the life of the device.

④

SLICING TIPS

Always place food to be sliced on a wooden or plastic cutting board. DO NOT slice food on glass, metal or bench tops as scratching may occur.

①

Guide blades through food. A sawing action is not necessary. DO NOT force blades through food.

②

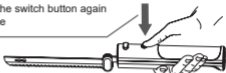
For best results when carving meat and poultry, allow cooked meat to stand for at least 10 minutes before slicing. This allows the juices to set and make carving easier and neater.

③

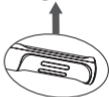
How to start

7 Turn off the appliance (any of the following methods can be used)

① Press (One click) the switch button again to turn off the appliance



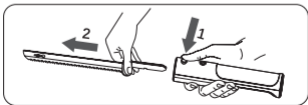
② Your hand leaves the safety switch (leaves any touch sensor sheet) this will activate the **SAFETY/EMERGENCY STOP**



8 Remove the blade

(DO NOT press the appliance start switch at this time)

- Hold down the blade release button with one hand, hold the blade handle on both sides of the blade with the index finger and thumb on the other hand, and gently pull out the blade.



Maintenance and storage method after use

1) Cleaning method after use

a. Blade cleaning (please be careful to wash, DO NOT get scratched by the blade)

a.1. Use a soft cleaning tool such as a soft cloth or dishwashing cotton and a detergent that does not react to stainless steel to clean it.

a.2. It can also be cleaned in the dishwasher, but the two blades need to be separated before cleaning.

a.2.1. How to separate the blades:

-Hold blades by the flat ends behind the blade handle and slide the rivet on one blade into the keyhole slot on the other blade (Below fig.). Gently separate the blades.



a.2.2. How to restore the blade:

-See "How to start" → ③ Assemble the blades"

CLEANING TIPS

IMPORTANT: DO NOT soak the blade in water or any other solution for a long time, it may cause rust or damage.

It is not recommended to use hard cleaning tools (such as hard scouring pads, steel wool, etc.) to clean the blades, which may cause scratches on the blades.

Maintenance and storage method after use

1) Cleaning method after use (Continued)

b. Main appliance

b.1. Use a damp cloth to wipe the surface of the housing (DO NOT clean the unit with water directly; DO NOT use abrasive cleaning materials.), and then dry it with a dry cloth.

2) Storage:

a. Be sure to dry the blade and the main unit (just like we usually maintain kitchen knives), and put the blade into the edge guard sheath.

b. Store the appliance in a dry and cool indoor place. Make sure it's out of reach of children.

3) Battery Maintenance:

a. When not in use for a long time, please charge the main appliance until full before storage. It's recommended to charge the main appliance at least 1 time for every 3 months.

b. DO NOT disassemble this appliance. DO NOT disassemble the battery.

4) Disposal of the Main Appliance Battery:

a. This product contains lithium ion batteries. Please dispose of batteries according to local regulations.

Troubleshooting guide

No.	Problem	Possible Cause	Solution
1	Appliance not working	The battery is dead (red indicator flashing)	Fully charge the appliance and then restart it
		The safety switch (2 touch sensor sheets) under the handle of the appliance is not being touched at the same time when powered on / used	Touch the safety switch (2 touch sensor sheets) below the handle of the appliance at the same time, then turn it on and use it
		When the appliance cuts inappropriate things, the lock down protection function is automatically activated (red and green indicator light flashes alternately)	Restart to use. (Please DO NOT cut such food, it may cause appliance malfunction or damage)
		The battery voltage is too low due to the appliance cutting unsuitable food, the over-discharge protection function starts automatically, and the appliance shuts down	Charge the appliance to reactivate the battery, and it can be used normally

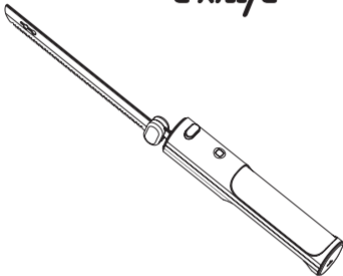
Troubleshooting guide

No.	Problem	Possible Cause	Solution
2	The appliance cuts food slowly or not at all	The food being cut is too hard or too sticky	Please DO NOT cut such food, it may cause appliance malfunction or damage
		Appliance battery is dead (red indicator flashing)	Fully charge the appliance and then restart it
3	It feels like the case of the appliance is hot	Cutting tough food (friction overheating) or working too long	Suspend use, wait for the appliance to cool down to normal temperature
4	Appliance not working	The appliance is overheated, when the bottom light is orange, it is forced to suspend use	Suspend use, wait for the appliance to cool down to normal temperature

VONHOME

welcome home

e-knife



MANUAL DE INSTRUCCIONES

ES Para evitar lesiones y daños a la unidad, por favor lea y preste mucha atención a todas las instrucciones contenidas en este manual. El uso incorrecto o indebido de la unidad anulará la garantía del fabricante.

Guarde estas instrucciones



ADVERTENCIA: LEA Y GUARDE ESTAS INSTRUCCIONES ANTES DE UTILIZAR ESTE PRODUCTO.

El servicio postventa no se hará cargo de los daños, lesiones personales y pérdidas materiales causados por el incumplimiento de estas instrucciones. Al utilizar aparatos eléctricos, especialmente cuando hay niños o animales presentes, deben seguirse siempre las precauciones básicas de seguridad para reducir el riesgo de incendio, descarga eléctrica y lesiones personales, incluyendo, pero sin limitarse a, las siguientes:

- (1) **NO** intente realizar ningún servicio o mantenimiento que no esté indicado en el manual de instrucciones.
- (2) **ADVERTENCIA:** Este aparato no está diseñado para ser utilizado por niños. Se requiere el montaje y manejo por parte de un adulto. Para reducir el riesgo de lesiones, es necesaria una estrecha supervisión cuando el aparato se utilice cerca de niños.
- (3) **NO** utilice el aparato contra el cuerpo humano.
- (4) **NO** lo utilice como juguete.
- (5) Evite el contacto con piezas móviles..
- (6) **NO** manipule el enchufe ni el aparato con las manos mojadas.
- (7) **NO** utilice este aparato cuando se esté cargando.
- (8) Cuando utilice este aparato, manténgase alejado de fuentes de fuego.
- (9) Este aparato no está diseñado para ser utilizado

Guarde estas instrucciones

por personas (incluidos niños) con capacidades físicas, sensoriales o mentales reducidas, o con falta de experiencia y conocimientos, a menos que hayan recibido supervisión o instrucciones sobre el uso de los aparatos por parte de una persona responsable de su seguridad.

(10) **NO** deje el aparato cuando se esté cargando (el aparato debe mantenerse a la vista en todo momento), y desenchúfelo a tiempo después de que se haya cargado completamente.

(11) **ADVERTENCIA:** Nunca utilice un aparato con un cable o enchufe dañado, o después de que el aparato funcione mal o se haya caído, dañado.

(12) **NO** desmonte este aparato personalmente **NO** desmonte la batería. Si el aparato no funciona correctamente, consulte la Guía de resolución de problemas.

(13) **PELIGRO:** Para evitar el riesgo de descarga eléctrica, **NO** sumerja el aparato principal, el cable o el enchufe en agua u otro líquido. **NO** utilice el aparato en el agua o bajo el grifo.

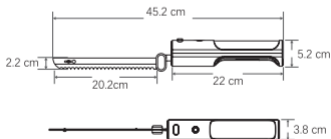
(14) **ADVERTENCIA:** **NO** exponga este aparato a temperaturas extremas.

(15) **ADVERTENCIA:** **NO** utilice ácidos fuertes, bases fuertes u otros líquidos corrosivos para limpiar el aparato o las cuchillas, ya que puede provocar riesgos de seguridad, daños por corrosión en el aparato o en las cuchillas.

Especificaciones del producto

Potencia	20W
Carga de la batería	Batería de litio 3.7V, 2000mAh
Puerto de carga	Tipo-C, 5V/1A
Tiempo de carga	3 horas

Tamaño del producto:



El paquete incluye



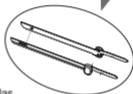
Aparato principal



Set de cuchillas



Funda protectora para cuchillas

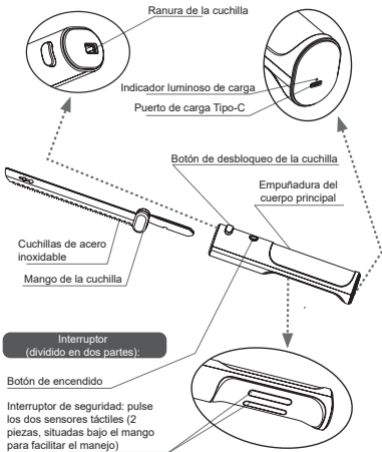


Cable de carga
(USB Type-C)



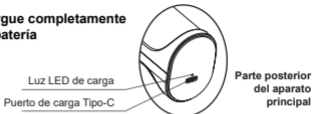
Manual de Instrucciones

Descripción de piezas



Cómo empezar

1 Cargue completamente la batería



Utiliza un cargador USB con una salida de 5 V/1 A

Color LED	
Verde	<ul style="list-style-type: none">• Funcionando• Completamente cargado
Rojo	<ul style="list-style-type: none">• Durante la carga• Batería baja (el indicador parpadea)
Rojo y Verde	<ul style="list-style-type: none">• La cuchilla ha cortado algo que no encaja y se ha atascado, y el aparato suspende el trabajo (en este momento, es necesario apagar el aparato antes de reiniciarlo).
Naranja	<ul style="list-style-type: none">• El aparato está sobrecalentado (el aparato se ve obligado a suspender su uso mientras esta luz de color parpadea, por favor, deje que el aparato se enfríe a la temperatura normal y luego reinicie)



Nota: Asegúrese de que el aparato esté apagado durante la carga.

ADVERTENCIA: NO utilice cables de carga USB Type-C ni cargadores que no cumplan las normas de seguridad locales y las normas de seguridad de los productos, ya que podrían provocar un funcionamiento incorrecto o daños permanentes en la batería u otros problemas de seguridad relacionados.

Cómo empezar

2 Antes del primer uso

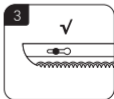
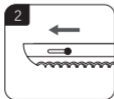
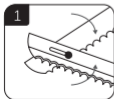
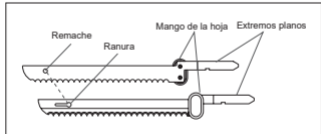


LAS CUCHILLAS ESTÁN AFILADAS. MANÉJELAS SIEMPRE CON CUIDADO Y MANTENGA LOS BORDES AFILADOS ALEJADOS DEL CUERPO Y LAS MANOS.

- Lave las cuchillas con agua tibia y jabón y séquelas bien.

3 Montar las cuchillas

- Sujete las cuchillas por los extremos planos detrás del mango de la cuchilla y deslice el remache de una cuchilla en la ranura de la otra cuchilla (véase la fig.).
- Deslice ligeramente las cuchillas entre sí asegurándose de que las puntas queden entrelazadas.



Cómo empezar

4 Instale la cuchilla

(NO pulse el botón del interruptor del aparato en este momento)

- Pulse el botón de liberación de la cuchilla e inserte las cuchillas en la ranura de la cuchilla hasta que oiga un “clic”.



IMPORTANTE:

*Por favor, sujete el mango de la cuchilla cuando instale o retire la cuchilla, por favor, no toque el filo de la cuchilla, causará lesiones.

*Cuando instale la cuchilla, por favor, no apunte la cuchilla hacia usted o las personas a su alrededor para evitar accidentes.

*¿Cómo confirmar si la cuchilla está instalada en la dirección correcta?

(1) Una vez instalada la cuchilla, intente tirar hacia arriba sujetando el mango de la cuchilla. Si las dos cuchillas no se pueden extraer, la cuchilla está instalada correctamente y el aparato se puede utilizar con normalidad.

(2) Tenga en cuenta que si la cuchilla se instala en la dirección incorrecta, la cuchilla se deslizará y podrá salirse de la ranura de la cuchilla; en ese momento, retire la cuchilla y vuelva a instalarla correctamente.

(3) NO utilice la cuchilla con cuchillas instaladas incorrectamente, ya que existe el riesgo de lesiones personales o daños en el aparato.



Cómo empezar

5 Encienda el aparato (para encender el aparato deben realizarse las dos acciones siguientes al mismo tiempo)

- 1 Sujete el asa del aparato principal con la mano, asegúrese de que su mano toca el interruptor de seguridad situado debajo del asa del aparato.
- 2 Pulse (**un clic**) el botón de encendido al mismo tiempo para encender el aparato.



IMPORTANTE: Durante el uso, la mano **DEBE** tocar **SIEMPRE** el interruptor de seguridad (2 hojas sensoras táctiles) situado bajo el asa del aparato, de lo contrario el aparato no se pondrá en marcha ni funcionará aunque se pulse el botón de encendido.

6 Comience a cortar los alimentos que desee

• Los siguientes son los alimentos que este cuchillo eléctrico recomienda cortar:

- 1 Tostadas
- 2 Pastel
- 3 Baguette
- 4 Carne cocida (sin hueso)

Cómo empezar

IMPORTANTE

- ADVERTENCIA:** Para evitar lesiones personales y daños al aparato, NO desmonte la cuchilla durante su uso.
- ①
 - ② Por favor, NO corte ingredientes demasiado pegajosos, duros (como hueso), congelados, esto causará daños al aparato y a las cuchillas.
 - ③ Durante el uso, cuando su mano abandone el interruptor de seguridad (abandone cualquier hoja de sensor táctil), es decir, cuando deje el aparato, éste se apagará automáticamente.
 - ④ **NOTA:** Se recomienda ser detenido y enfriado durante 5 minutos antes de su reutilización después de cada operación de este dispositivo durante 10 minutos, esto prolongará la vida útil del dispositivo.

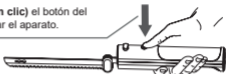
CONSEJOS PARA CORTAR

- ① Coloque siempre los alimentos a cortar sobre una tabla de cortar de madera o plástico. NO corte los alimentos sobre cristal, metal o encimeras, ya que podrían rayarse.
- ② Guíe las cuchillas a través de los alimentos. No es necesario serrar. NO fuerce las cuchillas a través de los alimentos.
- ③ Para obtener los mejores resultados al trinchar carne y aves, deje reposar la carne cocida durante al menos 10 minutos antes de cortarla. Esto permite que los jugos se asienten y que el trinchado sea más fácil y limpio.

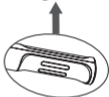
Cómo empezar

7 Apague el aparato (puede utilizar cualquiera de los siguientes métodos)

① Vuelva a pulsar (un clic) el botón del interruptor para apagar el aparato.



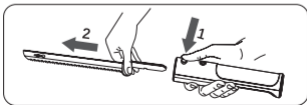
② Su mano se separa del interruptor de seguridad (abandona cualquier hoja de sensor táctil) esto activará la **PARADA DE SEGURIDAD/EMERGENCIA**



8 Retire la cuchilla

(NO pulse el interruptor de arranque del aparato en este momento)

- Mantenga pulsado el botón de liberación de la cuchilla con una mano, sujete el asa de la cuchilla por ambos lados con los dedos índice y pulgar de la otra mano y tire suavemente de la cuchilla hacia fuera.



Mantenimiento y método de almacenamiento tras el uso

1) Método de limpieza después del uso

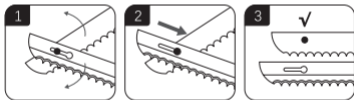
a. Limpieza de la cuchilla (por favor, tenga cuidado al lavar, NO se raye con la cuchilla)

a.1. Para limpiarla, utilice un utensilio de limpieza suave, como un paño suave o un algodón lavavajillas, y un detergente que no reaccione con el acero inoxidable.

a.2. También se puede limpiar en el lavavajillas, pero es necesario separar las dos cuchillas antes de limpiarlas.

a.2.1. Cómo separar las cuchillas:

-Sujete las cuchillas por los extremos planos detrás del mango de la cuchilla y deslice el remache de una cuchilla en la ranura de la otra cuchilla (Abajo fig.). Separe suavemente las cuchillas.



a.2.2. Cómo montar la cuchilla:

-Ver "Cómo empezar" → ③ Montar las cuchillas"

CONSEJOS DE LIMPIEZA

IMPORTANTE: NO sumerja la cuchilla en agua ni en ninguna otra solución durante mucho tiempo, podría oxidarse o dañarse.

No se recomienda utilizar herramientas de limpieza ásperas (como estropajos duros, lana de acero, etc.) para limpiar las cuchillas, ya que podrían rayarse.

Mantenimiento y método de almacenamiento tras el uso

1) Método de limpieza después del uso (Continuación)

b. Aparato principal

b.1. Utilice un paño húmedo para limpiar la superficie de la carcasa (NO limpie la unidad con agua directamente; NO utilice materiales de limpieza abrasivos.), y luego séquela con un paño seco.

2) Almacenamiento:

- a. Asegúrese de secar la hoja y la unidad principal (como solemos hacer con los cuchillos de cocina), y coloque la hoja en la funda protectora del filo.
- b. Guarde el aparato en un lugar interior seco y fresco. Asegúrese de que está fuera del alcance de los niños.

3) Mantenimiento de la batería:

- a. Cuando no vaya a utilizar el aparato durante mucho tiempo, cárguelo completamente antes de guardarlo. Se recomienda cargar el aparato principal al menos 1 vez cada 3 meses.
- b. NO desmonte el aparato. NO desmonte la batería.

4) Eliminación de la batería del aparato principal:

- a. Este producto contiene baterías de iones de litio. Deseche las baterías de acuerdo con la normativa local.

Guía de resolución de problemas

No.	Problema	Posible Causa	Solución
1	El aparato no funciona	La batería está agotada (el indicador rojo parpadea)	Cargar completamente el aparato y reiniciarlo
		El interruptor de seguridad (2 hojas de sensor táctil) situado bajo el asa del aparato no se toca al mismo tiempo al encenderlo/usarlo	Toque al mismo tiempo el interruptor de seguridad (2 láminas sensoras táctiles) situado debajo del asa del aparato y, a continuación, enciéndalo y utilícelo
		Cuando el aparato corte cosas inapropiadas, la función de protección de bloqueo se activa automáticamente (la luz indicadora roja y verde parpadean alternativamente)	Reinicie el aparato. (Por favor, NO corte este tipo de alimentos, ya que podría causar un mal funcionamiento o daños en el aparato)
		Si el voltaje de la batería es demasiado bajo debido a que el aparato corta alimentos inadecuados, la función de protección contra sobredescarga se activa automáticamente y el aparato se apaga	Cargue el aparato para reactivar la batería y podrá utilizarlo con normalidad

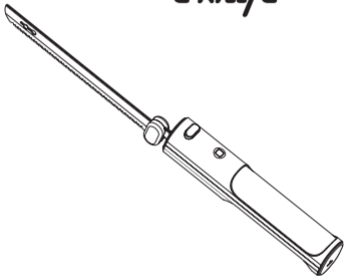
Guía de resolución de problemas

No.	Problema	Posible Causa	Solución
2	El aparato corta los alimentos lentamente o no los corta en absoluto.	El alimento que se corta está demasiado duro o pegajoso	Por favor, NO corte este tipo de alimentos, ya que puede causar un mal funcionamiento o daños en el aparato
		La batería del aparato está agotada (el indicador rojo parpadea)	Cargar completamente el aparato y reiniciarlo
3	Da la sensación de que la carcasa del aparato está caliente	Cortar alimentos duros (sobrecalentamiento por fricción) o trabajar demasiado tiempo	Suspenda el uso, espere a que el aparato se enfríe hasta alcanzar la temperatura normal
4	El aparato no funciona	El aparato está sobrecalentado, cuando la luz inferior es de color naranja, se ve obligado a suspender su uso	Suspenda el uso, espere a que el aparato se enfríe hasta alcanzar la temperatura normal

VONHOME

welcome home

e-knife



GEBRAUCHSANWEISUNG

DE Um Verletzungen und Schäden am Gerät zu vermeiden, lesen Sie bitte alle in diesem Handbuch enthaltenen Anweisungen aufmerksam durch. Bei unsachgemäßer oder missbräuchlicher Verwendung des Geräts erlischt die Herstellergarantie.

Bewahren Sie diese Anleitung auf



WARNUNG: LESEN UND BEWAHREN SIE DIESE ANLEITUNG VOR DER VERWENDUNG DIESES PRODUKTS AUF.

Der Kundendienst kann nicht für Schäden am Gerät, für Personenschäden und für den Verlust von Eigentum in Anspruch genommen werden, die durch die Nichtbeachtung dieser Anweisung verursacht wurden. Bei der Verwendung von Elektrogeräten, insbesondere wenn Kinder oder Tiere anwesend sind, sollten immer grundlegende Sicherheitsvorkehrungen getroffen werden, um das Risiko von Feuer, Stromschlag und Verletzungen zu verringern:

- (1) Versuchen Sie **NICHT**, Service- oder Wartungsarbeiten durchzuführen, die nicht in der Bedienungsanleitung beschrieben sind.
- (2) **WARNUNG:** Dieses Gerät ist nicht für den Gebrauch durch Kinder bestimmt. Montage und Bedienung durch Erwachsene erforderlich. Um die Verletzungsgefahr zu verringern, ist eine strenge Beaufsichtigung erforderlich, wenn das Gerät in der Nähe von Kindern verwendet wird.
- (3) Verwenden Sie das Gerät **NICHT** gegen den menschlichen Körper
- (4) **NICHT** als Spielzeug verwenden.
- (5) Vermeiden Sie den Kontakt mit beweglichen Teilen.
- (6) Fassen Sie den Stecker oder das Gerät **NICHT** mit nassen Händen an.
- (7) Verwenden Sie das Gerät **NICHT**, wenn es aufgeladen wird.
- (8) Halten Sie sich bei der Verwendung dieses Geräts bitte von Feuerquellen fern.

Bewahren Sie diese Anleitung auf

(9) Dieses Gerät ist nicht dafür bestimmt, durch Personen (einschließlich Kinder) mit eingeschränkten physischen, sensorischen oder geistigen Fähigkeiten oder mangels Erfahrung und Wissen benutzt zu werden, es sei denn, sie werden durch eine für ihre Sicherheit zuständige Person beaufsichtigt oder erhalten von ihr Anweisungen, wie das Gerät zu benutzen ist.

(10) Lassen Sie das Gerät während des Aufladens **NICHT** liegen (das Gerät muss immer in Sichtweite bleiben), und ziehen Sie bitte rechtzeitig den Netzstecker, wenn es vollständig aufgeladen ist.

(11) **WARNUNG:** Benutzen Sie niemals ein Gerät mit beschädigtem Kabel oder Stecker, oder wenn das Gerät eine Fehlfunktion hat oder heruntergefallen oder beschädigt ist.

(12) Nehmen Sie das Gerät **NICHT** selbst auseinander. Nehmen Sie den Akku **NICHT** auseinander. Wenn das Gerät eine Fehlfunktion aufweist, lesen Sie bitte in der Anleitung zur Fehlerbehebung nach.

(13) **GEFAHR:** Zum Schutz vor Stromschlag das Gerät, das Kabel oder den Stecker **NICHT** in Wasser oder andere Flüssigkeiten tauchen. **NICHT** im Wasser oder unter fließendem Wasser betreiben.

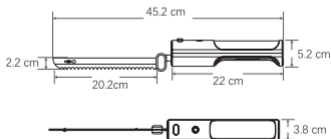
(14) **WARNUNG:** Setzen Sie das Gerät **KEINEN** extremen Temperaturen aus.

(15) **WARNUNG:** Verwenden Sie zum Reinigen des Geräts oder der Klingen **KEINE** starken Säuren, starken Basen oder andere ätzende Flüssigkeiten, da dies zu Sicherheitsrisiken und Korrosionsschäden am Gerät oder den Klingen führen kann.

Produktspezifikationen

Nennleistung	20W
Ladebatterie	Lithium-Ionen-Akku 3.7V, 2000mAh
Ladeanschluss	Typ-C, 5V/1A
Ladezeit	3 Stunden

Produktgröße:



Das Paket enthält



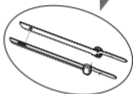
Hauptgerät



Satz Klingen



Klingen Schutzmantel

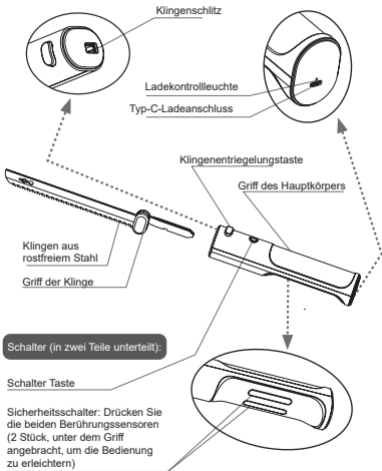


Ladekabel
(USB Type-C)



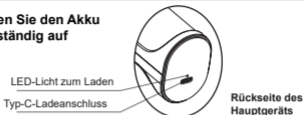
Gebrauchsanweisung

Beschreibung der Teile



Wie man beginnt

1 Laden Sie den Akku vollständig auf



Bitte verwenden Sie ein USB-Ladegerät mit einem Ausgang von 5V/1A

LED-Farbe	
Grün	<ul style="list-style-type: none">• In Betrieb• Vollständig geladen
Rot	<ul style="list-style-type: none">• Während des Ladens• Schwache Batterie (Anzeige blinkt)
Rot und Grün	<ul style="list-style-type: none">• Die Klinge hat etwas geschnitten, das nicht passt und steckt fest, und das Gerät unterbricht die Arbeit (zu diesem Zeitpunkt muss das Gerät ausgeschaltet werden, bevor es wieder gestartet werden kann)
Orange	<ul style="list-style-type: none">• Das Gerät ist überhitzt (das Gerät ist gezwungen, den Betrieb einzustellen, während diese Leuchte blinkt; bitte lassen Sie das Gerät auf Normaltemperatur abkühlen und starten Sie es dann neu)

Hinweis: Bitte stellen Sie sicher, dass das Gerät beim Aufladen ausgeschaltet ist.



WARNUNG: Verwenden Sie KEINE USB-Typ-C-Ladekabel und -Ladegeräte, die nicht den lokalen Sicherheitsstandards und Produktsicherheitsstandards entsprechen, da dies zu Fehlfunktionen oder dauerhaften Schäden an der Batterie oder anderen damit verbundenen Sicherheitsrisiken führen kann.

Wie man beginnt

2 Vor dem ersten Gebrauch

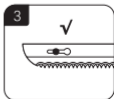
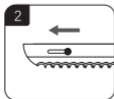
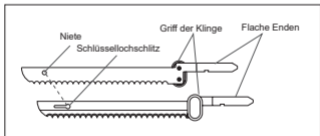


DIE KLINGEN SIND SCHARF. SEIEN SIE IMMER VORSICHTIG UND HALTEN SIE DIE SCHARFEN KANTEN VON VON KÖRPER UND HÄNDEN FERNHALTEN.

- Waschen Sie die Klingen in warmem Seifenwasser und trocknen Sie sie anschließend gründlich ab.

3 Montieren Sie die Klingen

- Halten Sie die Klingen an den flachen Enden hinter dem Klingengriff fest und schieben Sie die Niete der einen Klinge in den Schlüssellochschlitz der anderen Klinge (siehe Abb.).
- Schieben Sie die Klingen leicht zusammen und achten Sie darauf, dass die Spitzen ineinander greifen.

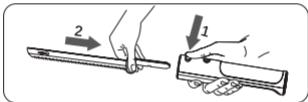


Wie man beginnt

4 Installieren Sie die Klinge

(Drücken Sie zu diesem Zeitpunkt NICHT die Geräteschalttaste)

- Drücken Sie die Klingenentriegelungstaste und führen Sie die Klingen in den Klingenschlitz ein, bis Sie ein „Klicken“ hören.



WICHTIG:

*Bitte halten Sie den Klingengriff fest, wenn Sie die Klinge ein- oder ausbauen, bitte berühren Sie nicht die Schneidkante der Klinge, das führt zu Verletzungen.



*Wenn Sie die Klinge installieren, richten Sie die Klinge bitte nicht auf sich selbst oder andere Personen, um Unfälle zu vermeiden.

***Wie kann man überprüfen, ob die Klinge in der richtigen Richtung eingebaut ist?**

(1) Versuchen Sie nach dem Einsetzen der Klinge, diese am Klingengriff nach oben zu ziehen. Wenn sich die beiden Klingen nicht herausziehen lassen, ist die Klinge richtig eingesetzt und das Gerät kann normal verwendet werden.

(2) Bitte beachten Sie, dass die Klinge aus dem Klingenschlitz herausgezogen werden kann, wenn sie in der falschen Richtung eingebaut ist.

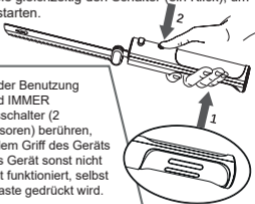


(3) Verwenden Sie die Klinge NICHT mit falsch eingesetzten Klingen, da die Gefahr von Verletzungen oder Geräteschäden besteht.

Wie man beginnt

5 Schalten Sie das Gerät ein (zum Einschalten des Geräts müssen die beiden folgenden Schritte gleichzeitig ausgeführt werden)

- ① Halten Sie den Griff des Hauptgeräts mit der Hand fest und achten Sie darauf, dass Ihre Hand den Sicherheitsschalter unter dem Griff des Geräts berührt.
- ② Drücken Sie gleichzeitig den Schalter (ein Klick), um das Gerät zu starten.



WICHTIG: Bei der Benutzung MUSS die Hand **IMMER** den Sicherheitsschalter (2 Berührungssensoren) berühren, der sich unter dem Griff des Geräts befindet, da das Gerät sonst nicht startet und nicht funktioniert, selbst wenn die Starttaste gedrückt wird.

6 Beginnen Sie mit dem Schneiden der Lebensmittel, die Sie schneiden möchten

• Nachfolgend sind die Lebensmittel aufgeführt, die dieses Elektromesser zum Schneiden empfiehlt:

- ① Toast
- ② Torte
- ③ Baguette
- ④ Gekochtes Fleisch (ohne Knochen)

Wie man beginnt

WICHTIG

WARNUNG: Um Verletzungen und Geräteschäden zu

- ① vermeiden, darf das Messer während des Gebrauchs **NICHT** zerlegt werden.

Schneiden Sie bitte **NICHT** zu klebrige Zutaten, harte Zutaten (wie Knochen) oder gefrorene Zutaten, da dies zu Schäden am Gerät und an den Klingen führt.

- ③ Wenn Sie das Gerät während des Gebrauchs aus der Hand legen, schaltet es sich automatisch ab, sobald Sie den Sicherheitsschalter (bzw. die Berührungssensorfolie) verlassen.

HINWEIS: Es wird empfohlen, das Gerät vor der Wiederverwendung 5 Minuten lang anzuhalten und abzukühlen, um die Lebensdauer des Geräts zu verlängern, nachdem es 10 Minuten lang betrieben wurde.

SCHNEIDETIPPS

Legen Sie die zu schneidenden Lebensmittel immer auf ein Holz- oder Kunststoffschneidebrett. Schneiden Sie Lebensmittel **NICHT** auf Glas, Metall oder Tischplatten, da dies zu Kratzern führen kann.

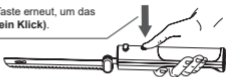
- ② Führen Sie die Klingen durch die Lebensmittel. Eine sägende Bewegung ist nicht erforderlich. Die Klingen **NICHT** mit Gewalt durch die Lebensmittel führen.

Die besten Ergebnisse beim Tranchieren von Fleisch und Geflügel erzielen Sie, wenn Sie gekochtes Fleisch vor dem Aufschneiden mindestens 10 Minuten ruhen lassen. So kann sich der Fleischsaft setzen und das Tranchieren wird einfacher und sauberer.

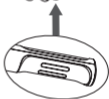
Wie man beginnt

7 Schalten Sie das Gerät aus (Sie können eine der folgenden Methoden verwenden)

- ① Drücken Sie die Taste erneut, um das Gerät auszuschalten (ein Klick).



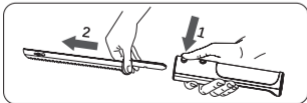
- ② Ihre Hand verlässt den Sicherheitsschalter (verlässt ein beliebiges Berührungssensorblatt), dann wird der **SICHERHEITS-/ NOT-AUS-Schalter** aktiviert.



8 Entfernen Sie die Klinge

(Drücken Sie zu diesem Zeitpunkt NICHT den Startschalter des Geräts)

- Halten Sie die Klingentrennelungstaste mit einer Hand gedrückt, halten Sie den Klingengriff auf beiden Seiten der Klinge mit Zeigefinger und Daumen der anderen Hand und ziehen Sie die Klinge vorsichtig heraus.



Pflege und Aufbewahrung nach Gebrauch

1) Reinigungsmethode nach dem Gebrauch

a. Reinigung der Klinge (bitte vorsichtig waschen, NICHT von der Klinge zerkratzt werden)

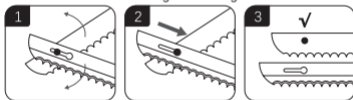
a.1. Verwenden Sie ein weiches Reinigungsmittel, wie z.B. ein weiches Tuch oder Spülwatte, und ein Reinigungsmittel, das nicht mit Edelstahl reagiert, um es zu reinigen

a.2. Es kann auch in der Spülmaschine gereinigt werden, aber die beiden Klingen müssen vor der Reinigung getrennt werden.

a.2.1. So trennen Sie die Klingen:

-Halten Sie die Klingen an den flachen Enden hinter dem Klingengriff und schieben Sie die Niete einer Klinge in den Schlitz der anderen Klinge (siehe Abb. unten).

Trennen Sie die Klingen vorsichtig



a.2.2. a.2.2. How to restore the blade:

-Siehe "Wie man beginnt" → ③ Montieren Sie die Klingen"

REINIGUNGSTIPPS

WICHTIG: Legen Sie die Klinge NICHT über einen längeren Zeitraum in Wasser oder eine andere Lösung ein, da dies zu Rost oder Beschädigungen führen kann.

Es wird nicht empfohlen, harte Reinigungsmittel (z. B. harte Scheuerschwämme, Stahlwolle usw.) zur Reinigung der Klingen zu verwenden, da dies zu Kratzern auf den Klingen führen kann.

Pflege und Aufbewahrung nach Gebrauch

1) Reinigungsmethode nach dem Gebrauch (Fortsetzung)

b. Hauptgerät

b.1. Wischen Sie die Oberfläche des Gehäuses mit einem feuchten Tuch ab (reinigen Sie das Gerät NICHT direkt mit Wasser; verwenden Sie KEINE scheuernden Reinigungsmittel), und trocknen Sie es dann mit einem trockenen Tuch.

2) Lagerung:

a. Achten Sie darauf, die Klinge und das Gehäuse zu trocknen (wie bei Küchenmessern üblich), und stecken Sie die Klinge in die Schutzhülle.

b. Lagern Sie das Gerät an einem trockenen und kühlen Ort in Innenräumen. Achten Sie darauf, dass es für Kinder unerreichbar ist.

3) Wartung der Batterie:

a. Wenn Sie das Gerät längere Zeit nicht benutzen, laden Sie es bitte vor der Lagerung auf, bis es voll ist. Es wird empfohlen, das Hauptgerät mindestens 1 Mal alle 3 Monate aufzuladen.

b. Nehmen Sie das Gerät NICHT auseinander. Nehmen Sie den Akku NICHT auseinander.

4) Entsorgung der Batterie des Hauptgeräts:

a. Dieses Produkt enthält Lithium-Ionen-Batterien. Bitte entsorgen Sie die Batterien entsprechend den örtlichen Vorschriften.

Anleitung zur Fehlersuche

No.	Problem	Mögliche Ursache	Lösung
1	Gerät funktioniert nicht	Die Batterie ist leer (rote Anzeige blinkt)	Laden Sie das Gerät vollständig auf und starten Sie es dann neu.
		Der Sicherheitsschalter (2 Berührungssensorblätter) unter dem Griff des Geräts wird nicht gleichzeitig berührt, wenn das Gerät eingeschaltet / benutzt wird	Berühren Sie gleichzeitig den Sicherheitsschalter (2 Berührungssensorblätter) unter dem Griff des Geräts, schalten Sie es ein und benutzen Sie es
		Wenn das Gerät unsachgemäße Dinge schneidet, wird automatisch die Sperrschutzfunktion aktiviert (rote und grüne Kontrollleuchte blinken abwechselnd)	Starten Sie neu, um das Gerät zu verwenden. (Bitte schneiden Sie solche Lebensmittel NICHT, da dies zu Fehlfunktionen oder Schäden am Gerät führen kann)
		Wenn die Batteriespannung zu niedrig ist, weil das Gerät ungeeignete Lebensmittel schneidet, schaltet sich die Überladungsschutzfunktion automatisch ein und das Gerät schaltet sich ab	Laden Sie das Gerät auf, um die Batterie zu reaktivieren, und es kann normal verwendet werden

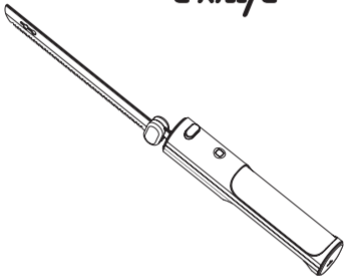
Anleitung zur Fehlersuche

No.	Problem	Mögliche Ursache	Lösung
2	Das Gerät schneidet Lebensmittel langsam oder gar nicht	Die geschnittenen Lebensmittel sind zu hart oder zu klebrig	Bitte schneiden Sie solche Lebensmittel NICHT, da dies zu Fehlfunktionen oder Beschädigungen des Geräts führen kann
		Die Batterie des Geräts ist leer (rote Anzeige blinkt)	Laden Sie das Gerät vollständig auf und starten Sie es dann neu
3	Es fühlt sich an, als ob das Gehäuse des Geräts heiß ist	Schneiden von zähen Lebensmitteln (Überhitzung der Reibung) oder zu langes Arbeiten	Unterbrechen Sie den Betrieb und warten Sie, bis das Gerät auf Normaltemperatur abgekühlt ist
4	Gerät funktioniert nicht	Das Gerät ist überhitzt, wenn die untere Leuchte orange leuchtet, ist es gezwungen, den Betrieb einzustellen	Unterbrechen Sie den Betrieb und warten Sie, bis das Gerät auf Normaltemperatur abgekühlt ist

VONHOME

welcome home

e-knife



MANUEL D'INSTRUCTIONS

FR Pour éviter les blessures et les dommages à l'appareil, veuillez lire et suivre attentivement toutes les instructions contenues dans ce manuel. Toute utilisation incorrecte ou abusive de l'appareil annulera la garantie du fabricant.

Conservez ces instructions



AVERTISSEMENT : LISEZ ET CONSERVEZ CES INSTRUCTIONS AVANT D'UTILISER CE PRODUIT.

Le service après-vente ne sera pas responsable des dommages, des blessures et des pertes matérielles causés par le non-respect de ces instructions. Lors de l'utilisation d'appareils électriques, en particulier en présence d'enfants ou d'animaux, des précautions de base doivent toujours être prises afin de réduire les risques d'incendie, d'électrocution et de blessures, y compris, mais sans s'y limiter, les précautions suivantes:

- (1) **NE PAS** tenter d'effectuer un entretien ou une maintenance autre que ceux indiqués dans le manuel d'instructions.
- (2) **AVERTISSEMENT:** Cet appareil n'est pas destiné à être utilisé par des enfants. L'assemblage et l'utilisation doivent être effectués par un adulte. Pour réduire les risques de blessures, une surveillance étroite est nécessaire lorsque l'appareil est utilisé à proximité d'enfants.
- (3) **NE PAS** utiliser l'appareil contre le corps humain.
- (4) **NE PAS** utiliser l'appareil comme un jouet.
- (5) Éviter tout contact avec les pièces mobiles.
- (6) **NE PAS** manipuler la fiche ou l'appareil avec des mains mouillées.
- (7) **NE PAS** utiliser cet appareil lorsqu'il est en charge.
- (8) Lors de l'utilisation de cet appareil, tenez-le éloigné des sources de feu.

Conservez ces instructions

(9) Cet appareil n'est pas destiné à être utilisé par des personnes (y compris des enfants) dont les capacités physiques, sensorielles ou mentales sont réduites, ou qui manquent d'expérience et de connaissances, à moins qu'elles n'aient été supervisées ou instruites sur l'utilisation de l'appareil par une personne responsable de leur sécurité.

(10) **NE PAS** quitter l'appareil lorsqu'il est en charge (l'appareil doit être gardé en vue à tout moment), et le débrancher en temps utile après qu'il a été complètement chargé.

(11) **AVERTISSEMENT:** Ne jamais faire fonctionner un appareil dont le cordon ou la fiche est endommagé(e), ou si l'appareil fonctionne mal, est tombé ou a été endommagé.

(12) **NE PAS** désassembler cet appareil, personnellement **NE PAS** désassembler la batterie. Si l'appareil ne fonctionne pas correctement, consultez le guide de dépannage.

(13) **DANGER:** Pour éviter tout risque d'électrocution, **NE PAS** immerger l'appareil principal, le cordon ou la fiche dans l'eau ou dans un autre liquide. **NE PAS** utiliser l'appareil dans l'eau ou sous l'eau courante.

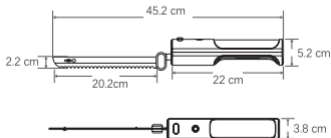
(14) **AVERTISSEMENT: N'EXPOSEZ PAS** cet appareil à des températures extrêmes.

(15) **AVERTISSEMENT: N'UTILISEZ PAS** d'acides forts, de bases fortes ou d'autres liquides corrosifs pour nettoyer l'appareil ou les lames, car cela pourrait entraîner des risques pour la sécurité, des dommages dus à la corrosion de l'appareil ou des lames.

Spécifications du produit

Puissance	20W
Chargement de la batterie	Pile au lithium 3.7V, 2000mAh
Port de charge	Tipo-C, 5V/1A
Temps de charge	3 heures

Taille du produit :



Le paquet comprend



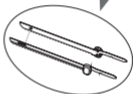
Appareil principal



Set de lames



Fourreau de protection
pour les lames

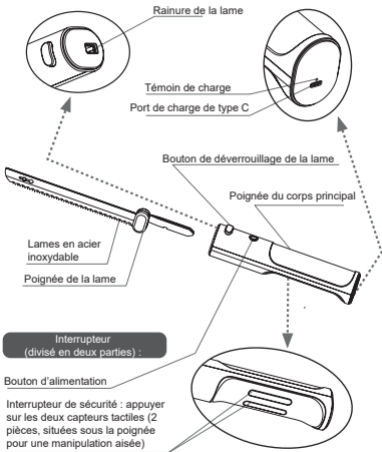


Câble de charge
(USB Type-C)



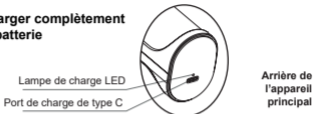
Manuel d'instruction

Description des pièces



Comment démarrer

1 Charger complètement la batterie



Utilise un chargeur USB avec une sortie de 5 V/1 A

Couleur de la LED	
Vert	<ul style="list-style-type: none">• Fonctionnement• Chargement complet
Rouge	<ul style="list-style-type: none">• Pendant la charge• Batterie faible (l'indicateur clignote)
Rouge et Vert	<ul style="list-style-type: none">• La lame a coupé un objet qui n'est pas à sa place et s'est bloquée, et l'appareil s'arrête de fonctionner (à ce stade, il est nécessaire d'éteindre l'appareil avant de le redémarrer).
Orange	<ul style="list-style-type: none">• L'appareil est en surchauffe (l'appareil est forcé de suspendre son utilisation pendant que ce témoin lumineux clignote, veuillez laisser l'appareil refroidir jusqu'à ce qu'il atteigne sa température normale, puis redémarrez-le).



Remarque: Veillez à ce que l'appareil soit éteint pendant le chargement.

AVERTISSEMENT: N'utilisez PAS de câbles de charge USB Type-C ou de chargeurs qui ne sont pas conformes aux réglementations locales en matière de sécurité et aux normes de sécurité des produits, car cela pourrait entraîner un mauvais fonctionnement ou des dommages permanents à la batterie ou d'autres problèmes de sécurité connexes.

Comment démarrer

2 Avant la première utilisation

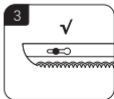
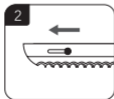
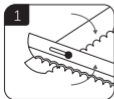
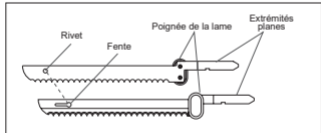


LES LAMES SONT TRANCHANTES. MANIPULEZ-LES TOUJOURS AVEC PRÉCAUTION ET ÉLOIGNEZ LES BORDS TRANCHANTS DE VOTRE CORPS ET DE VOS MAINS.

- Lavez les lames à l'eau chaude savonneuse et séchez-les soigneusement.

3 Montage des lames

- Tenez les lames par les extrémités plates derrière la poignée de la lame et faites glisser le rivet d'une lame dans la rainure de l'autre lame (voir fig.).
- Faites glisser légèrement les lames l'une vers l'autre en veillant à ce que les pointes s'emboîtent.

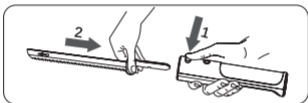


Comment démarrer

4 Installer la lame

(N'appuyez PAS sur le bouton de l'interrupteur de l'appareil à ce moment-là).

• Appuyez sur le bouton d'ouverture des lames et insérez les lames dans leur logement jusqu'à ce que vous entendiez un « clic ».



IMPORTANT:

*Veuillez tenir la poignée de la lame lorsque vous l'installez ou la retirez. Ne touchez pas le bord de la lame, vous risqueriez de vous blesser.



*Lors de l'installation de la lame, ne dirigez pas la lame vers vous ou vers les personnes qui vous entourent afin d'éviter les accidents.

***Comment vérifier que la lame est installée dans le bon sens ?**

(1) Une fois la lame installée, essayez de la tirer vers le haut en tenant la poignée de la lame. Si les deux lames ne peuvent pas être retirées, la lame est installée correctement et l'appareil peut être utilisé normalement.

(2) Si la lame est installée dans le mauvais sens, elle glisse et peut sortir de la fente ; dans ce cas, retirez la lame et réinstallez-la correctement.

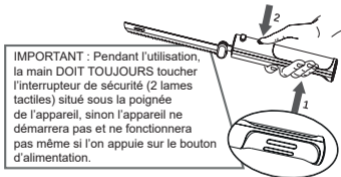


(3) NE PAS utiliser la lame avec des lames mal installées, car il y a un risque de blessure ou de dommage à l'appareil.

Comment démarrer

5 Allumer l'appareil (pour allumer l'appareil, les deux actions suivantes doivent être effectuées en même temps)

- ① Tenez la poignée de l'appareil principal avec votre main, assurez-vous que votre main touche l'interrupteur de sécurité situé sous la poignée de l'appareil.
 - ② Appuyez (cliquez) simultanément sur le bouton d'alimentation pour allumer l'appareil.
- Appuyez (cliquez) simultanément sur le bouton d'alimentation pour mettre l'appareil en marche.



6 Commencez à couper les aliments que vous voulez

• Voici les aliments que ce couteau électrique recommande de couper:

- ① Pain grillé
- ② Gâteau
- ③ Baguette
- ④ Viande cuite (désossée)

Comment démarrer

IMPORTANT

AVERTISSEMENT : Pour éviter les blessures et les dommages

- ① à l'appareil, NE PAS démonter la lame pendant l'utilisation.

② Veuillez NE PAS couper des ingrédients trop collants, durs (comme des os) ou congelés, car cela endommagerait l'appareil et les lames.

③ Pendant l'utilisation, lorsque votre main quitte l'interrupteur de sécurité (quitte toute feuille de capteur tactile), c'est-à-dire lorsque vous quittez l'appareil, celui-ci s'éteint automatiquement.

④ NOTE : Il est recommandé d'arrêter l'appareil et de le laisser refroidir pendant 5 minutes avant de le réutiliser après chaque opération pendant 10 minutes, ce qui prolongera la durée de vie de l'appareil.

CONSEILS DE COUPE

① Placez toujours les aliments à couper sur une planche à découper en bois ou en plastique. NE PAS couper d'aliments sur du verre, du métal ou un plan de travail, car ils peuvent se rayer.

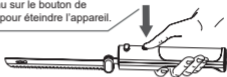
② Guidez les lames à travers l'aliment. Il n'est pas nécessaire de scier. Ne forcez pas les lames à travers les aliments.

③ Pour obtenir de meilleurs résultats lorsque vous découpez de la viande ou de la volaille, laissez reposer la viande cuite pendant au moins 10 minutes avant de la découper. Cela permet aux jus de se déposer et rend la découpe plus facile et plus propre.

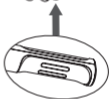
Comment démarrer

7 Éteignez l'appareil (vous pouvez utiliser l'une des méthodes suivantes)

① Appuyez à nouveau sur le bouton de l'interrupteur (un clic) pour éteindre l'appareil.



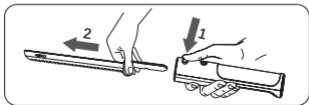
② Votre main se détache de l'interrupteur de sécurité (laisse une lame de capteur tactile), ce qui déclenche
L'ARRÊT DE SÉCURITÉ/D'URGENCE



8 Retirez la lame

(N'appuyez PAS sur l'interrupteur de démarrage de l'appareil à ce moment-là)

- Maintenez le bouton de déverrouillage de la lame enfoncé d'une main, saisissez la poignée de la lame des deux côtés avec l'index et le pouce de l'autre main et tirez doucement la lame vers l'extérieur.



Entretien et méthode de stockage après utilisation

1) Méthode de nettoyage après utilisation

a. Nettoyage de la lame (attention au lavage, ne vous égratignez pas avec la lame)

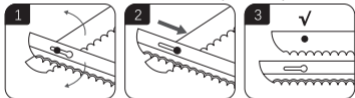
a.1. Pour le nettoyage, utilisez un ustensile de nettoyage doux, tel qu'un chiffon doux ou du coton à vaisselle, et un détergent qui ne réagit pas avec l'acier inoxydable.

a.2. Il peut également être nettoyé au lave-vaisselle, mais il est nécessaire de séparer les deux lames avant le nettoyage.

a.2.1. Comment séparer les lames:

-Tenez les lames par les extrémités plates derrière le manche de la lame et faites glisser le rivet d'une lame dans la rainure de l'autre lame (voir la figure ci-dessous).

Tirez doucement sur les lames pour les séparer.



a.2.2. Comment assembler la lame:

-Voir «Comment commencer—> ③ Assembler les lames»

CONSEILS DE NETTOYAGE

IMPORTANT: NE PAS immerger la lame dans l'eau ou toute autre solution pendant une longue période, elle pourrait rouiller ou s'endommager.

Il n'est pas recommandé d'utiliser des outils de nettoyage durs (tels que des tampons à récurer durs, de la laine d'acier, etc.) pour nettoyer les lames, ce qui pourrait provoquer des rayures sur les lames.

Entretien et méthode de stockage après utilisation

1) Méthode de nettoyage après utilisation (Continuation)

b. Unité principale

b.1. Utiliser un chiffon humide pour essuyer la surface du boîtier (NE PAS essuyer l'unité avec de l'eau directement ; NE PAS utiliser de produits de nettoyage abrasifs), puis l'essuyer avec un chiffon sec.

2) Stockage:

a. Veillez à sécher la lame et l'unité principale (comme vous le faites habituellement pour les couteaux de cuisine), puis rangez la lame dans son étui de protection.

b. Rangez l'appareil dans un endroit sec et frais à l'intérieur. Veillez à ce qu'il soit hors de portée des enfants.

3) Entretien de la batterie:

a. Lorsque l'appareil n'est pas utilisé pendant une longue période, chargez-le complètement avant de le ranger. Il est recommandé de charger l'unité principale au moins une fois tous les 3 mois.

b. NE PAS démonter l'appareil. NE PAS démonter la batterie.

4) Mise au rebut de la batterie de l'unité principale:

a. Ce produit contient des batteries au lithium-ion. Mettez les batteries au rebut conformément aux réglementations locales.

Guide de dépannage

No.	Problème	Cause possible	Solution
1	L'appareil ne fonctionne pas	La batterie est déchargée (indicateur rouge clignotant)	Rechargez complètement l'appareil et redémarrez-le
		L'interrupteur de sécurité (2 lames de détection) situé sous la poignée de l'appareil n'est pas touché en même temps lors de la mise en marche ou de l'utilisation de l'appareil	En même temps, touchez l'interrupteur de sécurité (2 plaques de capteurs tactiles) sous la poignée de l'appareil, puis mettez-le en marche et utilisez-le
		Lorsque l'appareil coupe des articles inappropriés, la fonction de protection contre le blocage est automatiquement activée (les voyants rouge et vert clignotent alternativement)	(Veuillez NE PAS couper ce type d'aliments, car cela pourrait entraîner un dysfonctionnement ou endommager l'appareil)
		Si la tension de la batterie est trop faible parce que l'appareil découpe des aliments inappropriés, la fonction de protection contre la surcharge est automatiquement activée et l'appareil s'éteint	Chargez l'appareil pour réactiver la batterie et vous pourrez l'utiliser normalement

Guide de dépannage

No.	Problème	Cause possible	Solution
2	L'appareil coupe les aliments lentement ou pas du tout	L'aliment à couper est trop dur ou trop collant	Veillez NE PAS couper ce type d'aliments, car cela pourrait entraîner un dysfonctionnement ou endommager l'appareil
		La batterie de l'appareil est vide (l'indicateur rouge clignote)	Rechargez complètement l'appareil et redémarrez-le
3	Donne l'impression que le boîtier de l'appareil est chaud	Couper des aliments durs (surchauffe due à la friction) ou travailler trop longtemps	Cessez d'utiliser l'appareil et attendez qu'il revienne à une température normale
4	L'appareil ne fonctionne pas	L'appareil est en surchauffe, lorsque le voyant inférieur est orange, vous devez cesser d'utiliser l'appareil	Cessez d'utiliser l'appareil et attendez qu'il revienne à une température normale